



คู่มือการปฏิบัติงาน องค์กรปกครองส่วนท้องถิ่น



คำนำ

กรมส่งเสริมการปกครองท้องถิ่น มีภารกิจในการส่งเสริมการดำเนินงานขององค์กรปกครองส่วนท้องถิ่น ทั้งด้านการบริหารงาน การบริการสาธารณะ การเงิน การคลัง การงบประมาณ การบริหารงานบุคคลและกิจการสภา ประกอบกับมีจำนวนองค์กรปกครองส่วนท้องถิ่นจำนวนมาก ในแต่ละแห่งมีบริบทที่แตกต่างกัน จึงเข้าใจเกี่ยวกับวิธีปฏิบัติงานที่แตกต่างกันไปในแต่ละพื้นที่ ทำให้การปฏิบัติงานของเจ้าหน้าที่มีเหตุขัดข้องและไม่มีประสิทธิภาพเท่าที่ควร

กรมส่งเสริมการปกครองท้องถิ่นจึงได้จัดทำคู่มือปฏิบัติงานนี้ขึ้นโดยรวมองค์ความรู้จากกฎหมายและระเบียบที่เกี่ยวข้อง มานำเสนอให้ครอบคลุมกระบวนการ ขั้นตอน ระยะเวลาในการดำเนินงาน ตลอดจนช่องทางในการให้บริการหรือติดต่อ เพื่อเป็นการส่งเสริมให้องค์กรปกครองส่วนท้องถิ่นมีความเข้มแข็งและมีประสิทธิภาพในการบริการประชาชน



(นายสุทธิพงษ์ จุลเจริญ)

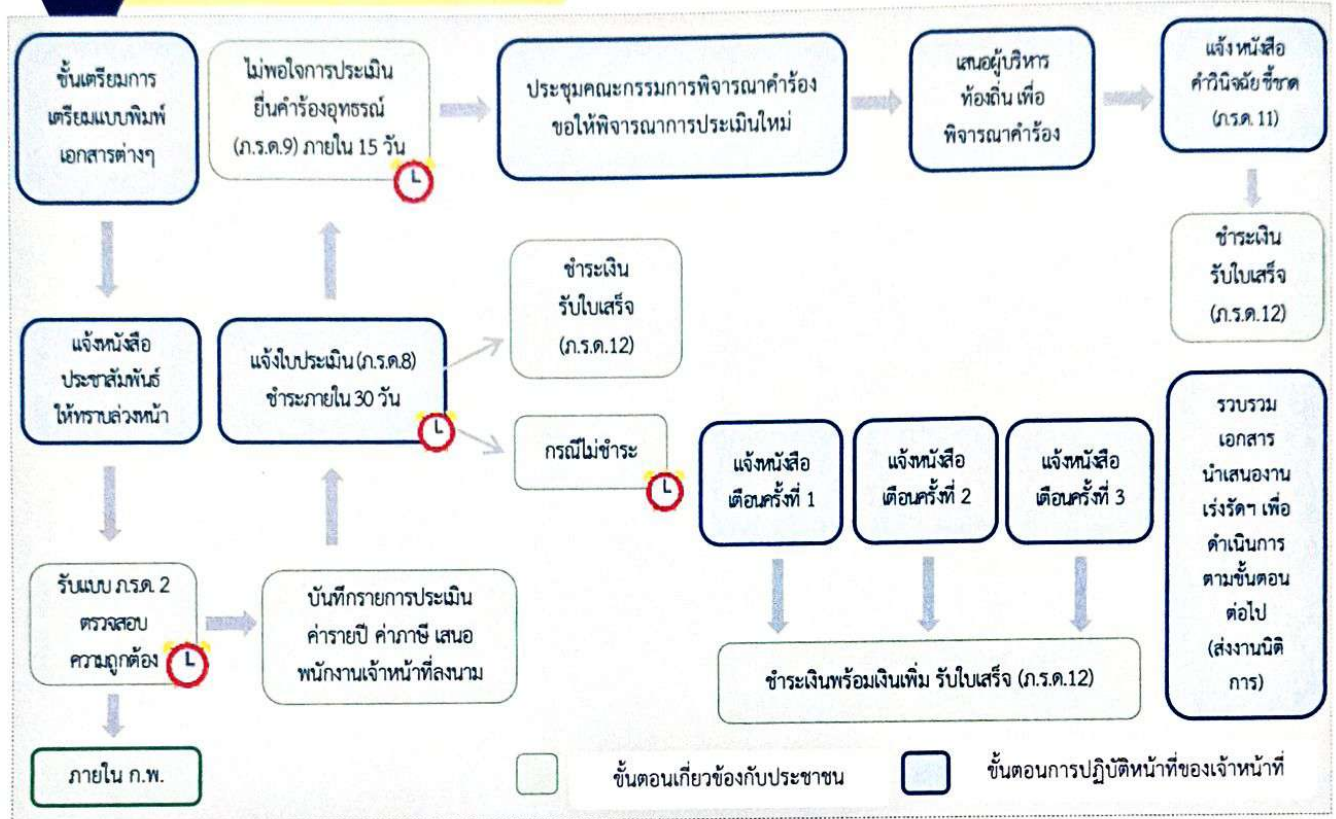
อธิบดีกรมส่งเสริมการปกครองท้องถิ่น



การชำระภาษีโรงเรียนและที่ดิน



กระบวนการ/ขั้นตอน และระยะเวลา



อัตราภาษี/ ค่าปรับ/ เงินเพิ่ม

1. อัตราภาษี

1.1 กรณีมีการให้เช่า ประเมินจากค่าเช่าในอัตราร้อยละ 12.5 ของค่ารายปี

1.2 กรณีค่าเช่าไม่สมควรหรือหาค่าเช่าไม่ได้เนื่องจากเจ้าของประกอบกิจการเอง ให้ประเมินค่ารายปีโดยเทียบเคียงกับค่ารายปีของทรัพย์สินในปีที่ผ่านมา หรือเทียบเคียงกับค่ารายปีของทรัพย์สินในบริเวณใกล้เคียงกันที่มีลักษณะของทรัพย์สิน ขนาด พื้นที่ ทำเล ที่ตั้ง และบริการสาธารณะที่ทรัพย์สินนั้นได้รับประโยชน์คล้ายคลึงกันในเขตท้องถิ่นเดียวกัน

1.3 กรณีไม่สามารถเทียบเคียงได้ อาจประเมินค่ารายปีของทรัพย์สินโดยใช้มูลค่าทรัพย์สินมาประกอบการประเมินได้

2. ค่าปรับ : กรณียื่นแบบ (ภ.ร.ด.2) เกินกำหนดเดือน ก.พ. ต้องเสียค่าปรับไม่เกิน 200 บาท (เป็นอำนาจพนักงานสอบสวนฝ่ายปกครอง)

3. เงินเพิ่ม : กรณีไม่ชำระภาษีภายในกำหนด 30 วัน นับแต่วันถัดจากวันที่ได้รับแจ้งแบบประเมิน (ภ.ร.ด.8) ต้องเสียเงินเพิ่ม ดังนี้

3.1 ไม่เกิน 1 เดือน เสียเงินเพิ่มร้อยละ 2.5 ของภาษีค้างชำระ

3.2 ไม่เกิน 2 เดือน เสียเงินเพิ่มร้อยละ 5 ของภาษีค้างชำระ

3.3 ไม่เกิน 3 เดือน เสียเงินเพิ่มร้อยละ 7.5 ของภาษีค้างชำระ

3.4 ไม่เกิน 4 เดือน เสียเงินเพิ่มร้อยละ 10 ของภาษีค้างชำระ

3.5 เกิน 4 เดือนขึ้นไป อปท. มีอำนาจสั่งยึดอายัด และขายทอดตลาดทรัพย์สินโดยไม่ต้องขอให้ศาลออกคำสั่งบังคับคดี



ข้อสังเกต/ข้อควรระวัง/แนวทางการแก้ไข

1. ผู้เสียภาษีต้องยื่นแบบ ภ.ร.ด.2 ภายในเดือน ก.พ. หากเกินกำหนดต้องเสียค่าปรับ

2. ผู้เสียภาษีต้องชำระภาษีภายในกำหนด 30 วัน นับแต่วันถัดจากวันที่ได้รับแจ้งการประเมิน หากเกินกำหนดต้องเสียเงินเพิ่ม

3. กรณีไม่ชำระภาษีภายในกำหนดเกิน 4 เดือน อปท. มีอำนาจยึด อายัด และขายทอดตลาดทรัพย์สิน

4. ตัวอย่างแนวคำพิพากษา

4.1 หนังสือแจ้งการประเมินและแจ้งคำชี้ขาดเป็นคำสั่งทางปกครองที่ต้องให้ข้อเท็จจริง ข้อกฎหมายที่อ้างอิง ข้อพิจารณา และข้อสนับสนุนในการใช้ดุลพินิจ รวมถึงสิทธิของผู้เสียภาษีไว้ด้วย : ฎ.3542/2551, ฎ.2090/2553

4.2 การประเมินโรงเรือนที่ติดตั้งส่วนควบ โดยลดค่ารายปีลงเหลือ 1 ใน 3 ตามมาตรา 13 จะต้องลดจากค่ารายปีของทรัพย์สินของส่วนควบรวมกัน มิใช่เฉพาะค่ารายปีของทรัพย์สินนั้นเท่านั้น : ฎ.5621/2536

4.3 การแจ้งการประเมินย้อนหลังในกรณีที่ผู้รับประเมินยังไม่ยื่นแบบพิมพ์ สามารถประเมินย้อนหลังได้ 10 ปี แต่กรณีที่ผู้รับประเมินยื่นแบบพิมพ์แล้วสามารถประเมินย้อนหลังได้ 5 ปี นับแต่วันสุดท้ายของเดือน ก.พ. ของปีภาษีที่ผู้รับประเมินยื่นแบบพิมพ์ : ฎ.1901/2548

4.4 การพิจารณาอุทธรณ์ควรพิจารณาโดยไม่ชักช้า : ฎ.1550/2482



ระเบียบ/ข้อกฎหมายที่เกี่ยวข้อง

1. พระราชบัญญัติภาษีโรงเรือนและที่ดิน พ.ศ. 2475
2. ประกาศกระทรวงมหาดไทย เรื่อง กำหนดหลักเกณฑ์การประเมินค่ารายปีของทรัพย์สิน ประกาศ ณ วันที่ 30 มีนาคม 2535
3. หนังสือกระทรวงมหาดไทย ด่วนที่สุด ที่ มท 0307/ว 2393 ลงวันที่ 10 กันยายน 2536 เรื่อง ชักซ้อมแนวทางการจัดเก็บภาษีโรงเรือนและที่ดิน และการดำเนินการตามมติคณะรัฐมนตรี
4. หนังสือกรมส่งเสริมการปกครองท้องถิ่น ที่ มท 0808.3/ว 2417 ลงวันที่ 27 พฤศจิกายน 2550 เรื่อง ชักซ้อมแนวทางการจัดเก็บภาษีโรงเรือนและที่ดิน
5. หนังสือกระทรวงมหาดไทย ที่ มท 0808.3/ว 3431 ลงวันที่ 19 ตุลาคม 2552 เรื่อง แนวทางการพัฒนาประสิทธิภาพการจัดเก็บรายได้ขององค์กรปกครองส่วนท้องถิ่น



ช่องทางการให้บริการ

ส่วนนโยบายการคลังและพัฒนารายได้ สำนักบริหารการคลังท้องถิ่น
กรมส่งเสริมการปกครองท้องถิ่น อาคาร 4 ชั้น 4
เบอร์โทรสำนักงาน: 0 2241 0755 , 0 2241 9000 ต่อ 1429-1431
เบอร์โทรผู้รับผิดชอบ: 0 2241 0755 , 0 2241 9000 ต่อ 1430



ช่องทางการติดต่อ/ร้องเรียน

1. ส่วนนโยบายการคลังและพัฒนารายได้ สำนักบริหารการคลังท้องถิ่น
กรมส่งเสริมการปกครองท้องถิ่น อาคาร 4 ชั้น 4
เบอร์โทรสำนักงาน: 0 2241 0755 , 0 2241 9000 ต่อ 1429-1431
เบอร์โทรผู้รับผิดชอบ: 0 2241 0755 , 0 2241 9000 ต่อ 1430
2. เว็บไซต์ www.dla.go.th “สายตรง สด.” สำนักบริหารการคลังท้องถิ่น
3. ศูนย์ดำรงธรรมท้องถิ่น กรมส่งเสริมการปกครองท้องถิ่น



รายละเอียดเพิ่มเติม

สามารถสืบค้นรายละเอียดเพิ่มเติมได้ที่

● ทางเว็บไซต์ สด. www.dla.go.th หมวด “หน่วยงานภายใน” หน่วยงาน “สำนักบริหารการคลังท้องถิ่น”

● หรือทาง QR CODE



ผู้จัดทำ นายชินทร์ สัจจามัน ผู้อำนวยการส่วนนโยบายการคลังและพัฒนารายได้
ผู้รับรอง นางวิภา ฐุสรานนท์ ผู้อำนวยการสำนักบริหารการคลังท้องถิ่น
สังกัด สำนักบริหารการคลังท้องถิ่น



การชำระภาษีบำรุงท้องที่



ผู้กำกับดูแล



สดจ.



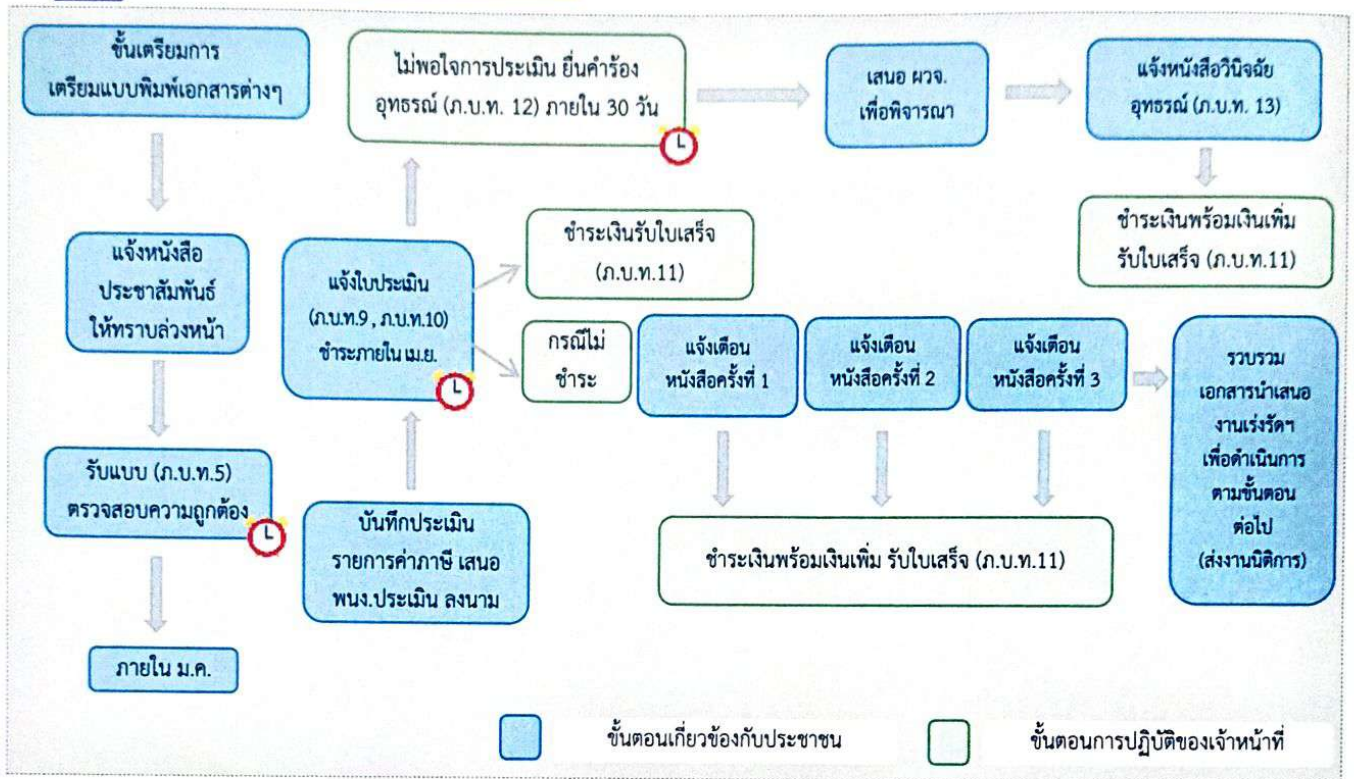
อปท.



ประชาชน



กระบวนการ/ขั้นตอน และระยะเวลา



อัตรภาษี/ เงินเพิ่ม

1. อัตรภาษี

- 1.1 อัตรภาษีบำรุงท้องที่ที่กำหนดไว้ในบัญชีท้ายพระราชบัญญัติ แบ่งเป็น 34 อัตรา
- 1.2 ราคาปานกลางที่ดินเกินไร่ละ 30,000 บาท ให้เสียภาษีดังนี้ ราคาปานกลางของที่ดิน 30,000 บาทแรก เสียภาษี 70 บาท ส่วนที่เกิน 30,000 บาท เสียภาษี 10,000 บาท ต่อ 25 บาท
- 1.3 กรณีประกอบกิจการ ประเภทไม้ล้มลุก
 - 1.3.1 ไม่ได้ทำด้วยตนเอง เช่น ให้เช่า เสียกึ่งอัตรา
 - 1.3.2 ทำด้วยตนเอง ไม่เกินไร่ละ 5 บาท
- 1.4 กรณีที่ดินว่างเปล่า เสียเพิ่ม 1 เท่า

2. เงินเพิ่ม

- 2.1 ไม่ยื่นแบบแสดงรายการภาษีบำรุงท้องที่ภายในเดือน ม.ค. หรือภายในเวลาที่กำหนด เสียเงินเพิ่มร้อยละ 10 ของค่าภาษี
- 2.2 ยื่นแบบแสดงรายการภาษีบำรุงท้องที่ไม่ถูกต้อง ทำให้ค่าภาษีน้อยลง ต้องเสียเงินเพิ่มร้อยละ 10 ของค่าภาษีที่ประเมินเพิ่มเติม
- 2.3 ไม่ชำระภาษีภายในเดือน เม.ย. หรือภายในเวลาที่กำหนดเสียเงินเพิ่มร้อยละ 24 ต่อปีของค่าภาษี



ข้อสังเกต/ข้อควรระวัง/แนวทางการแก้ไข

1. ผู้เสียภาษีต้องยื่นแบบ ภ.บ.ท.5 ภายในเดือน ม.ค. หากเกินกำหนดต้องเสียเงินเพิ่ม
2. ผู้เสียภาษีต้องชำระภาษีภายในเดือน เม.ย. หากเกินกำหนดต้องเสียเงินเพิ่ม
3. กรณีไม่ชำระภาษีภายในกำหนด อปท. มีอำนาจยึด आयัด และขายทอดตลาดทรัพย์สิน

4. ตัวอย่างปัญหาที่เกิด

- 4.1 หนังสือแจ้งการประเมินและแจ้งคำวินิจฉัยอุทธรณ์เป็นคำสั่งทางปกครองที่ต้องให้ข้อเท็จจริง ข้อกฎหมายที่อ้างอิง ข้อพิจารณา และข้อสนับสนุนในการใช้ดุลพินิจ รวมถึงสิทธิของผู้เสียภาษีไว้ด้วย ตามแนวคำพิพากษา : ฎ.3542/2551, ฎ.2090/2553
- 4.2 การแจ้งการประเมินย้อนหลังในกรณีที่เจ้าของที่ดินไม่ได้ยื่นแบบพิมพ์จะต้องกระทำภายใน 10 ปี
- 4.3 ที่ดินที่จะต้องยื่นแบบแสดงรายการที่ดิน (ภ.บ.ท.5) เพื่อเสียภาษีบำรุงท้องที่ ต้องเป็นที่ดินที่มีเอกสารสิทธิ์ และไม่เป็นที่ดินในเขตป่าสงวนแห่งชาติ หรือที่ดินที่ทางราชการสงวนไว้เป็นที่เลี้ยงสัตว์ หรือที่ดินสาธารณะประโยชน์ที่ราษฎรใช้ประโยชน์ร่วมกัน



ระเบียบ/ข้อกฎหมายที่เกี่ยวข้อง

1. พระราชบัญญัติภาษีบำรุงท้องที่ พ.ศ. 2508
2. ระเบียบกระทรวงมหาดไทย ว่าด้วยค่าใช้จ่ายในการจัดเก็บภาษีบำรุงท้องที่นอกเขตเทศบาล (ฉบับที่ 4) พ.ศ. 2516
3. หนังสือกระทรวงมหาดไทย ค่วนที่สุด ที่ มท 0310.3/ว 1132 ลงวันที่ 12 มีนาคม 2555 เรื่อง การบริหารจัดการเก็บภาษีบำรุงท้องที่ตามพระราชบัญญัติภาษีบำรุงท้องที่ พ.ศ. 2508 แก้ไขเพิ่มเติมถึง (ฉบับที่ 3) พ.ศ. 2543
4. หนังสือกระทรวงมหาดไทย ที่ มท 0310.3/ว 4670 ลงวันที่ 13 พฤศจิกายน 2556 เรื่อง ชักซ้อมแนวทางปฏิบัติการบริหารจัดการเก็บภาษีบำรุงท้องที่ในเขตองค์การบริหารส่วนตำบล
5. หนังสือกระทรวงมหาดไทย ที่ มท 0808.3/ว 3431 ลงวันที่ 19 ตุลาคม 2552 เรื่อง แนวทางการพัฒนาประสิทธิภาพการจัดเก็บรายได้ขององค์กรปกครองส่วนท้องถิ่น
6. หนังสือกระทรวงมหาดไทย ค่วนมาก ที่ มท 0409/ว 315 ลงวันที่ 25 กุมภาพันธ์ 2534 เรื่อง การสำรวจเนื้อที่ดินเพื่อเสียภาษีบำรุงท้องที่
7. หนังสือกรมการปกครอง ที่ มท 0311.3/ว 403 ลงวันที่ 14 กุมภาพันธ์ 2545 เรื่อง แนวทางการดำเนินการจัดเก็บภาษีบำรุงท้องที่ในเขตป่าสงวนแห่งชาติ



ช่องทางการให้บริการ

ส่วนนโยบายการคลังและพัฒนารายได้ สำนักบริหารการคลังท้องถิ่น
กรมส่งเสริมการปกครองท้องถิ่น อาคาร 4 ชั้น 4
เบอร์โทรสำนักงาน : 0 2241 0755 , 0 2241 9000 ต่อ 1429-1431
เบอร์โทรผู้รับผิดชอบ : 0 2241 0755 , 0 2241 9000 ต่อ 1430



ช่องทางการติดต่อ/ร้องเรียน

1. ส่วนนโยบายการคลังและพัฒนารายได้ สำนักบริหารการคลังท้องถิ่น
กรมส่งเสริมการปกครองท้องถิ่น อาคาร 4 ชั้น 4
เบอร์โทรสำนักงาน : 0 2241 0755 , 0 2241 9000 ต่อ 1429-1431
เบอร์โทรผู้รับผิดชอบ : 0 2241 0755 , 0 2241 9000 ต่อ 1430
2. เว็บไซต์ www.dla.go.th “สายตรง สด.” สำนักบริหารการคลังท้องถิ่น
3. ศูนย์ดำรงธรรมท้องถิ่น กรมส่งเสริมการปกครองท้องถิ่น



รายละเอียดเพิ่มเติม

สามารถสืบค้นรายละเอียดเพิ่มเติมได้ที่

● ทางเว็บไซต์ สด. www.dla.go.th หมวด “หน่วยงานภายใน” หน่วยงาน “สำนักบริหารการคลังท้องถิ่น”

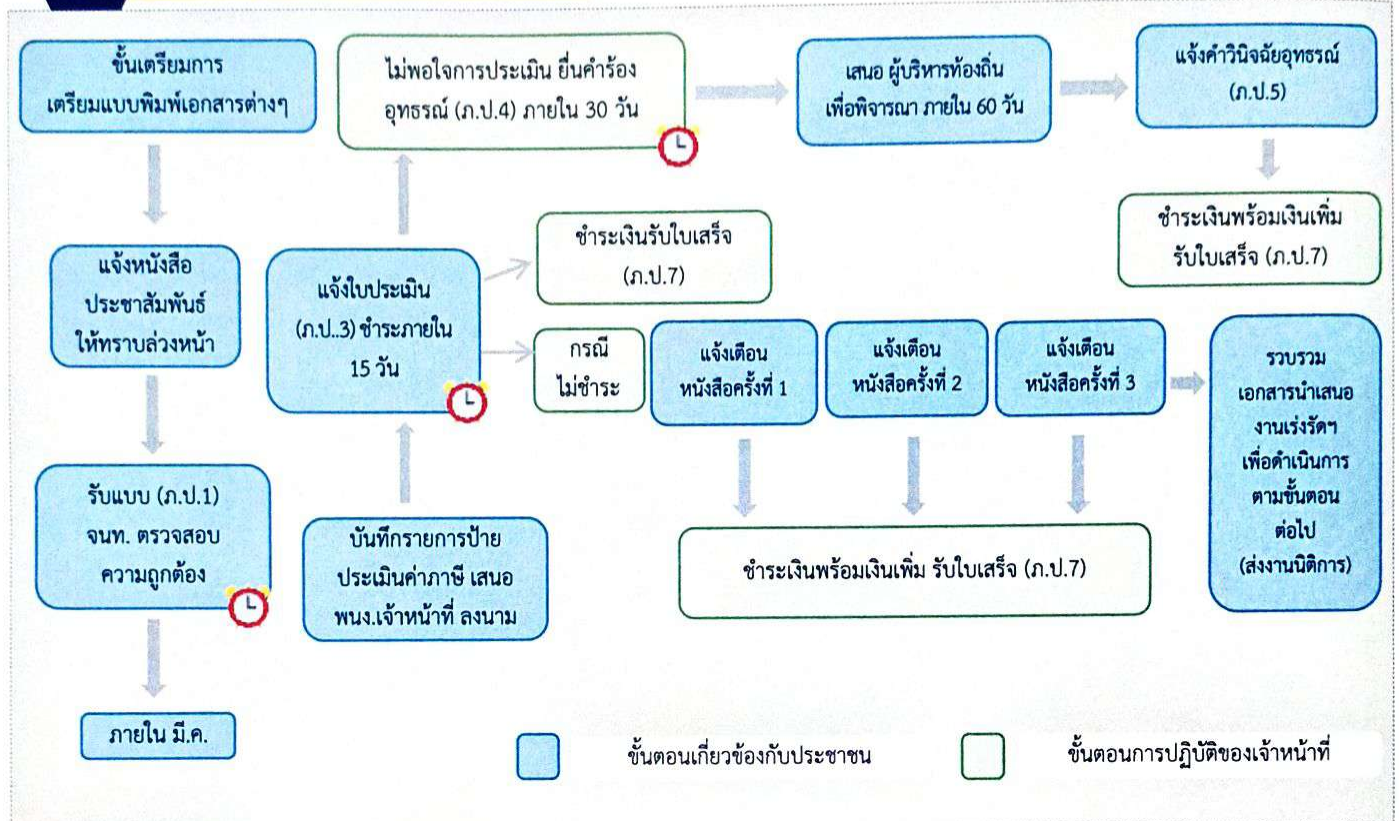
● หรือทาง QR CODE



ผู้จัดทำ นายชินทร์ สัจจามัน ผู้อำนวยการส่วนนโยบายการคลังและพัฒนารายได้
ผู้รับรอง นางวิภา ฐุธรานนท์ ผู้อำนวยการสำนักบริหารการคลังท้องถิ่น
สังกัด สำนักบริหารการคลังท้องถิ่น



กระบวนการ/ขั้นตอน และระยะเวลา



อัตราภาษี/ เงินเพิ่ม

- อัตราภาษี**
 - ป้ายที่มีอักษรไทยล้วนคิดอัตรา 3 บาทต่อ 500 ตารางเซนติเมตร
 - ป้ายที่มีอักษรไทยปนกับอักษรต่างประเทศหรือปนกับภาพและเครื่องหมายอื่น คิดอัตรา 20 บาท ต่อ 500 ตารางเซนติเมตร
 - ป้ายดังต่อไปนี้ คิดอัตรา 40 บาท ต่อ 500 ตารางเซนติเมตร
 - ป้ายที่ไม่มีอักษรไทย ไม่ว่าจะมามีภาพหรือเครื่องหมายใดๆ หรือไม่
 - ป้ายที่มีอักษรไทยบางส่วน หรือทั้งหมด อยู่ใต้หรือต่ำกว่าอักษรต่างประเทศ
- เงินเพิ่ม**
 - ไม่ยื่นแบบแสดงรายการภาษีป้ายภายในเดือน มี.ค. หรือภายในเวลาที่กำหนด เสียเงินเพิ่มร้อยละ 10 ของค่าภาษี
 - ยื่นแบบแสดงรายการภาษีป้ายไม่ถูกต้อง ทำให้ค่าภาษีน้อยลง ต้องเสียเงินเพิ่มร้อยละ 10 ของค่าภาษีที่ประเมินเพิ่มเติม
 - ไม่ชำระภาษีภายใน 15 วัน นับแต่วันที่ได้รับการประเมิน เสียเงินเพิ่มร้อยละ 2 ต่อเดือนของค่าภาษี เศษของเดือนให้นับเป็น 1 เดือน

ข้อสังเกต/ข้อควรระวัง/แนวทางการแก้ไข

- ผู้เสียภาษีต้องยื่นแบบ ภ.ป.1 ภายในเดือน มี.ค. หากเกินกำหนดต้องเสียเงินเพิ่ม
- ผู้เสียภาษีต้องชำระภาษีภายในกำหนด 15 วัน หากเกินกำหนดต้องเสียเงินเพิ่ม
- กรณีไม่ชำระภาษีภายในกำหนด 15 วัน อปท. มีอำนาจยึด อายัด และขายทอดตลาดทรัพย์สิน

4. ตัวอย่างปัญหาที่เกิด

- 4.1 หนังสือแจ้งการประเมินและแจ้งคำวินิจฉัยอุทธรณ์เป็นคำสั่งทางปกครองที่ต้องให้ข้อเท็จจริง ข้อกฎหมายที่อ้างอิง ข้อพิจารณา และข้อสนับสนุนในการใช้ดุลพินิจ รวมถึงสิทธิของผู้เสียภาษีไว้ด้วย ตามแนวคำพิพากษา : ฎ.3542/2551, ฎ.2090/2553
- 4.2 การแจ้งการประเมินย้อนหลังในกรณีที่ผู้รับประเมินยื่นแบบพิมพ์แล้วจะต้องกระทำภายใน 5 ปี
- 4.3 การพิจารณาอุทธรณ์ควรพิจารณาให้แล้วเสร็จภายใน 60 วัน
- 4.4 การยกเว้นภาษีป้ายสำหรับป้ายภายในอาคารจะต้องพิจารณาพื้นที่ในการติดตั้งป้าย (โดยมีพื้นที่ไม่เกิน 3 ตร.ม.)
- 4.5 การยกเว้นภาษีป้ายต้องพิจารณาควบคู่กับกฎหมายอื่นที่เกี่ยวข้องด้วย เช่น การยกเว้นภาษีป้ายสำหรับโรงเรียนเอกชน ต้องเป็นไปตามกฎหมายว่าด้วยโรงเรียนเอกชน และกฎหมายว่าด้วยสถาบันอุดมศึกษาเอกชน



ระเบียบ/ข้อกฎหมายที่เกี่ยวข้อง

1. พระราชบัญญัติภาษีป้าย พ.ศ. 2510 และที่แก้ไขเพิ่มเติม
2. กฎกระทรวง ฉบับที่ 5 (พ.ศ. 2535) เรื่อง อัตราภาษีป้าย
3. กฎกระทรวง ฉบับที่ 8 (พ.ศ. 2542) เรื่อง การยกเว้นภาษีป้ายภายในอาคาร
4. หนังสือกระทรวงมหาดไทย ที่ มท 0808.3/ว 3431 ลงวันที่ 19 ตุลาคม 2552 เรื่อง แนวทางการพัฒนาประสิทธิภาพการจัดเก็บรายได้ขององค์กรปกครองส่วนท้องถิ่น



ช่องทางการให้บริการ

ส่วนนโยบายการคลังและพัฒนารายได้ สำนักบริหารการคลังท้องถิ่น
กรมส่งเสริมการปกครองท้องถิ่น อาคาร 4 ชั้น 4
เบอร์โทรสำนักงาน: 0 2241 0755 , 0 2241 9000 ต่อ 1429-1431
เบอร์โทรผู้รับผิดชอบ: 0 2241 0755 , 0 2241 9000 ต่อ 1430



ช่องทางการติดต่อ/ร้องเรียน

1. ส่วนนโยบายการคลังและพัฒนารายได้ สำนักบริหารการคลังท้องถิ่น
กรมส่งเสริมการปกครองท้องถิ่น อาคาร 4 ชั้น 4
เบอร์โทรสำนักงาน : 0 2241 0755 , 0 2241 9000 ต่อ 1429-1431
เบอร์โทรผู้รับผิดชอบ : 0 2241 0755 , 0 2241 9000 ต่อ 1430
2. เว็บไซต์ www.dla.go.th “สายตรง สด..” สำนักบริหารการคลังท้องถิ่น
3. ศูนย์ดำรงธรรมท้องถิ่น กรมส่งเสริมการปกครองท้องถิ่น



รายละเอียดเพิ่มเติม

สามารถสืบค้นรายละเอียดเพิ่มเติมได้ที่

● ทางเว็บไซต์ สด. www.dla.go.th หมวด “หน่วยงานภายใน” หน่วยงาน “สำนักบริหารการคลังท้องถิ่น”

● หรือทาง QR CODE



ผู้จัดทำ นายชินทร์ สัจจามัน ผู้อำนวยการส่วนนโยบายการคลังและพัฒนารายได้
ผู้รับรอง นางวิภา อูธรานนท์ ผู้อำนวยการสำนักบริหารการคลังท้องถิ่น
สังกัด สำนักบริหารการคลังท้องถิ่น



การจัดทำงบประมาณ



กระบวนการ/ขั้นตอน และระยะเวลา



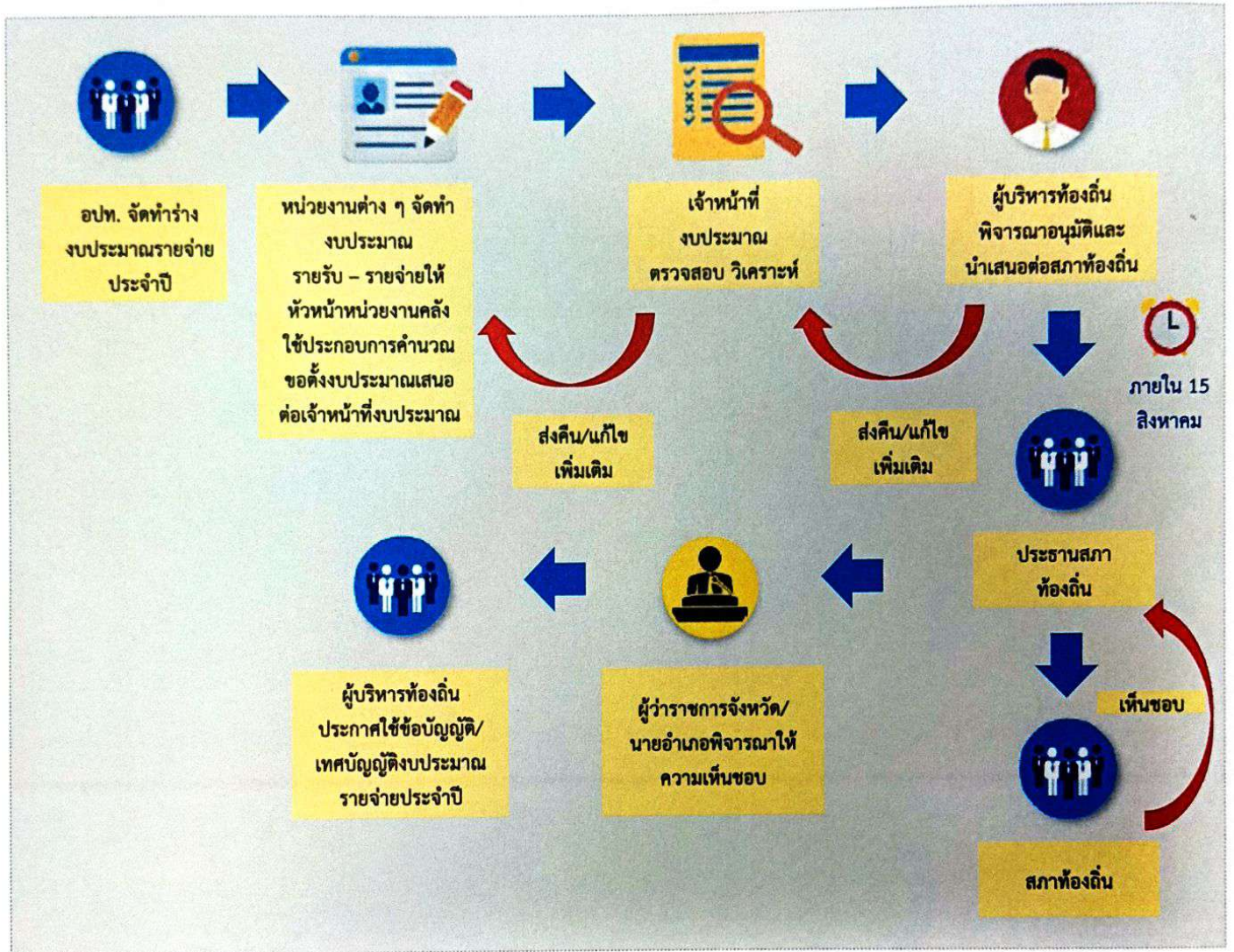
ผู้กำกับดูแล
ผวจ./นอ.



ผู้บริหารท้องถิ่น



อปท.



ข้อสังเกต/ข้อควรระวัง/แนวทางการแก้ไข

1. ต้องเป็นเรื่องที่อยู่ในอำนาจหน้าที่ขององค์กรปกครองส่วนท้องถิ่น
2. ต้องเป็นไปตามรูปแบบจําแนกงบประมาณ
3. ต้องเป็นไปตามกฎหมาย ระเบียบ หนังสือสั่งการ
4. ต้องเป็นไปตามบัญชีราคามาตรฐานครุภัณฑ์
5. การโอนงบประมาณจะต้องพิจารณาอำนาจสภาท้องถิ่นหรืออำนาจผู้บริหารท้องถิ่น



ข้อกฎหมายที่เกี่ยวข้อง/ระเบียบ

1. พระราชบัญญัติองค์การบริหารส่วนจังหวัด พ.ศ. 2540 แก้ไขเพิ่มเติมถึง (ฉบับที่ 4) พ.ศ. 2552
2. พระราชบัญญัติเทศบาล พ.ศ. 2596 แก้ไขเพิ่มเติมถึง (ฉบับที่ 13) พ.ศ. 2552
3. พระราชบัญญัติสภาตำบลและองค์การบริหารส่วนตำบล พ.ศ. 2537 แก้ไขเพิ่มเติมถึง (ฉบับที่ 6) พ.ศ. 2552
4. พระราชบัญญัติกำหนดแผนและขั้นตอนการกระจายอำนาจให้แก่องค์กรปกครองส่วนท้องถิ่น พ.ศ. 2542 แก้ไขเพิ่มเติมถึง (ฉบับที่ 2) พ.ศ. 2549
5. ระเบียบกระทรวงมหาดไทยว่าด้วยการจัดทำแผนพัฒนาขององค์กรปกครองส่วนท้องถิ่น พ.ศ. 2549 แก้ไขเพิ่มเติมถึง (ฉบับที่ 2) พ.ศ. 2559
6. ระเบียบกระทรวงมหาดไทยว่าด้วยวิธีการงบประมาณขององค์กรปกครองส่วนท้องถิ่น พ.. 2541 แก้ไขเพิ่มเติมถึง (ฉบับที่ 3) พ.ศ. 2543
7. ระเบียบกระทรวงมหาดไทยว่าด้วยการรับเงินการเบิกจ่ายเงิน การฝากเงิน การเก็บรักษาเงินและการตรวจเงินขององค์กรปกครองส่วนท้องถิ่น พ.ศ. 2547 แก้ไขเพิ่มเติมถึง (ฉบับที่ 3) พ.ศ. 2558
8. ระเบียบกระทรวงมหาดไทยว่าด้วยการเบิกจ่ายค่าใช้จ่ายในการจัดงาน การจัดการแข่งขันกีฬาและการส่งนักกีฬาเข้าร่วมการแข่งขันกีฬาขององค์กรปกครองส่วนท้องถิ่น พ.ศ. 2559
9. ระเบียบกระทรวงมหาดไทยว่าด้วยเงินอุดหนุนขององค์กรปกครองส่วนท้องถิ่น พ.ศ. 2559
10. ระเบียบกระทรวงมหาดไทยว่าด้วยค่าใช้จ่ายเพื่อช่วยเหลือประชาชนตามอำนาจหน้าที่ขององค์กรปกครองส่วนท้องถิ่น พ.ศ. 2560
11. ระเบียบกระทรวงมหาดไทยว่าด้วยการเบิกจ่ายค่าวัสดุเครื่องแต่งกายของเจ้าหน้าที่ท้องถิ่น พ.ศ. 2560



ช่องทางการให้บริการ

ส่วนการจัดสรรเงินอุดหนุนและพัฒนาระบบงบประมาณ
อาคาร 4 ชั้น 5 สำนักบริหารการคลังท้องถิ่น
กรมส่งเสริมการปกครองท้องถิ่น
เบอร์โทรสำนักงาน 0 2241 9000 ต่อ 1522-1524
เบอร์ติดต่อผู้รับผิดชอบ 0 241 9000 ต่อ 1528



ช่องทางการติดต่อ/ร้องเรียน

- ส่วนการจัดสรรเงินอุดหนุนและพัฒนาระบบงบประมาณ อาคาร 4 ชั้น 5 สำนักบริหารการคลังท้องถิ่น กรมส่งเสริมการปกครองท้องถิ่น เบอร์โทรสำนักงาน 0 2241 9000 ต่อ 1522-1524 เบอร์ติดต่อผู้รับผิดชอบ 0 2241 9000 ต่อ 1528
- เว็บไซต์ www.dla.go.th “สายตรง สก.” “สำนักบริหารการคลังท้องถิ่น”
- ศูนย์ดำรงธรรมท้องถิ่น กรมส่งเสริมการปกครองท้องถิ่น



รายละเอียดเพิ่มเติม

สามารถสืบค้นรายละเอียดเพิ่มเติมได้ที่

- ทางเว็บไซต์ สก. www.dla.go.th หมวด “หน่วยงานภายใน” เมนู “สำนักบริหารการคลังท้องถิ่น กรมส่งเสริมการปกครองท้องถิ่น”
- หรือทาง QR CODE



ผู้จัดทำ นายพยนต์ศักดิ์ กวินนัทย์ ผู้อำนวยการส่วนการจัดสรรเงินอุดหนุนและพัฒนาระบบงบประมาณ
ผู้รับรอง นางวิภา ฐุธรรมณ์ ผู้อำนวยการสำนักบริหารการคลังท้องถิ่น
สังกัด สำนักบริหารการคลังท้องถิ่น